



วาระที่ 5.1

การดำเนินงานโครงการวัคซีนป้องกันโรคไข้หวัดใหญ่ ปีงบประมาณ 2564  
(ข้อมูล ณ 25 มิถุนายน 2564)



1

## 1. รายงานการดำเนินการวัคซีนป้องกันโรคไข้หวัดใหญ่ ปีงบประมาณ 2564



จำนวนเป้าหมาย (คน)

6,200,000

จัดสรร Slot (คน)

3,643,421 58.76%

จัดสรร Slot (หน่วย)

- Set Slot	1,292	98.63%
- No Slot	18	1.37%
<b>Total</b>	<b>1,310</b>	<b>100%</b>

การฉีดวัคซีนสะสม (คน)

1,251,305 (20.18%)

APP PAOTANG 5,496 0.44%

WEB PORTAL 1,245,809 99.56%

การจองวัคซีนสะสม (คน)

2,104,229 (33.94%)

APP PAOTANG 13,743 0.65%

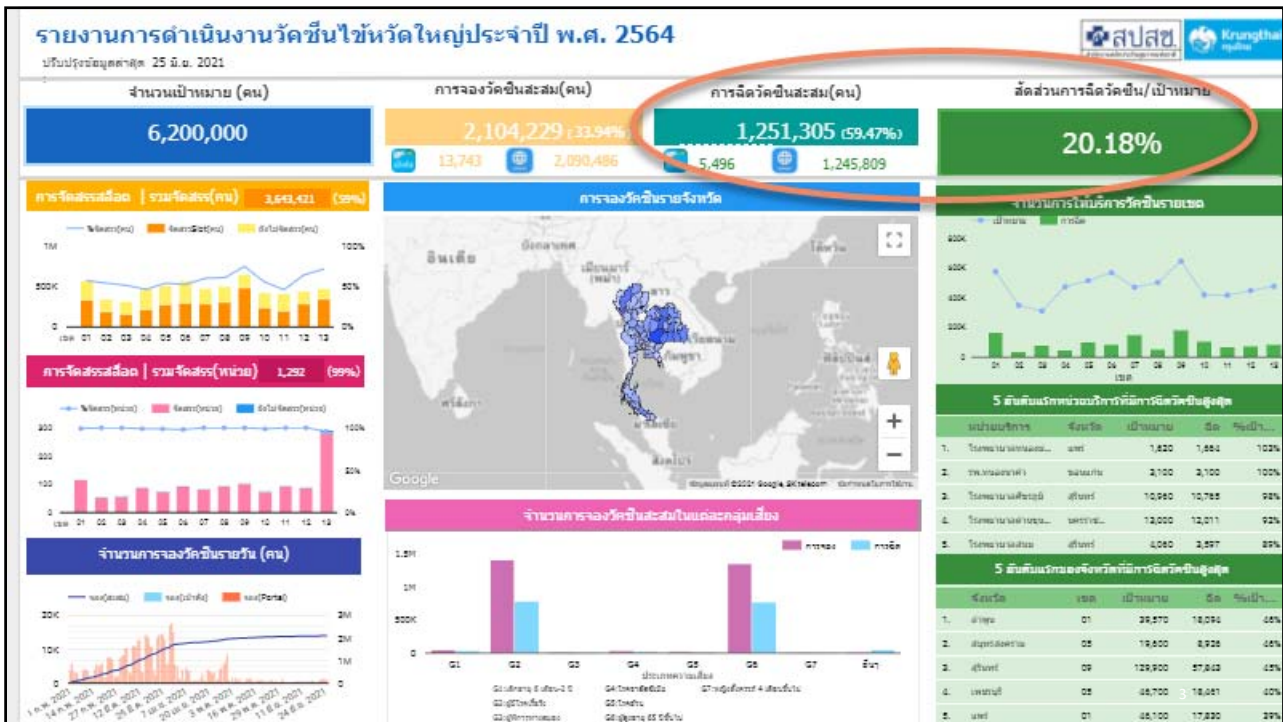
WEB PORTAL 2,090,486 99.35%



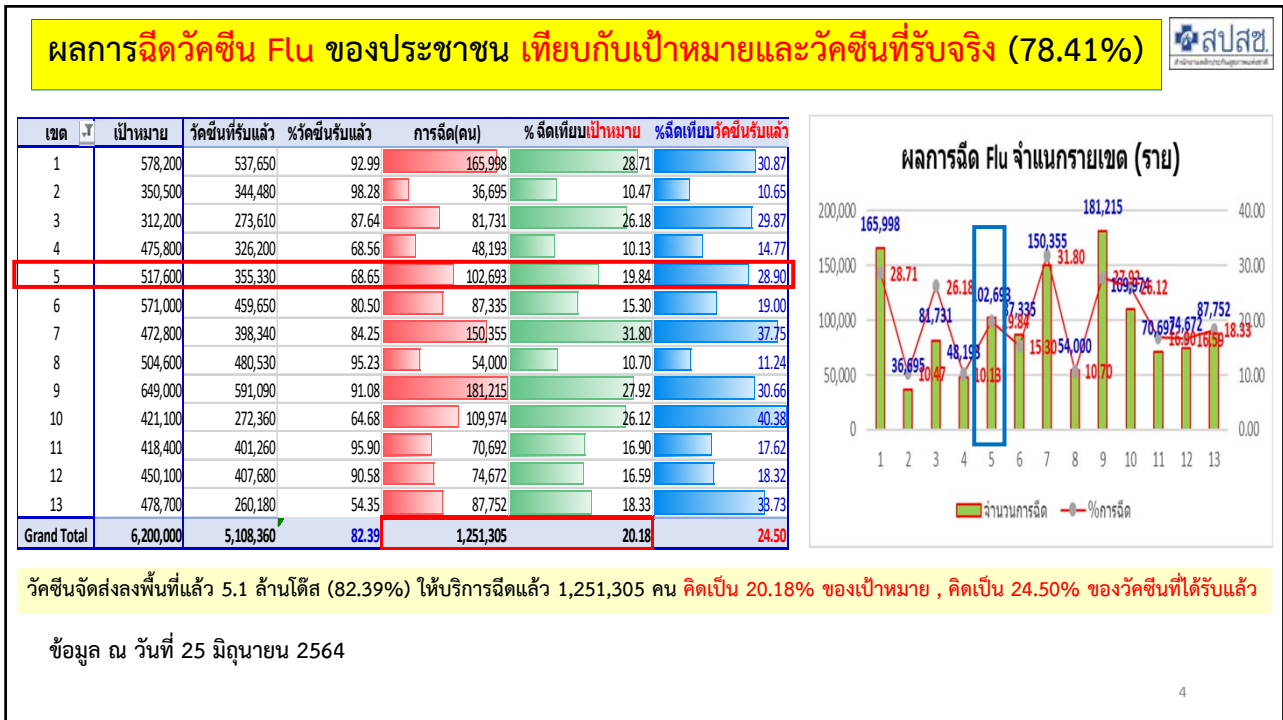
ข้อมูล ณ วันที่ 25 มิถุนายน 2564

2

2



3



4

## 10 อันดับแรกของจังหวัด /หน่วยบริการที่มีการฉีดวัคซีนเทียบเป้าหมายสูงสุด

### ระดับจังหวัด

ลำดับ	เขต	จังหวัด	เป้าหมาย	การฉีด(คน)	%ฉีด
1	1	ลำพูน	39,570	18,094	45.73
2	5	สมุทรสงคราม	19,600	8,926	45.54
3	9	สุรินทร์	129,900	57,843	44.53
4	5	เพชรบุรี	46,700	18,461	39.53
5	1	แพร่	46,100	17,830	38.68
6	10	ศรีสะเกษ	134,640	51,867	38.52
7	1	น่าน	71,800	27,080	37.72
8	1	พะเยา	47,600	17,576	36.92
9	7	ร้อยเอ็ด	121,100	42,052	34.73
10	6	สระแก้ว	52,300	17,528	33.51

### ระดับหน่วยบริการ

ลำดับ	เขต	จังหวัด	โรงพยาบาล	เป้าหมาย	การฉีด(คน)	%ฉีด
1	1	แพร่	โรงพยาบาลหนองม่วงไข่	1,620	1,664	100.00
2	7	ขอนแก่น	รพ.หนองนาคำ	3,100	3,100	100.00
3	9	สุรินทร์	โรงพยาบาลศีขรภูมิ	10,960	10,765	98.22
4	9	นครราชสีมา	โรงพยาบาลด่านขุนทด	13,000	12,011	92.39
5	9	สุรินทร์	โรงพยาบาลสนม	4,060	3,597	88.60
6	9	สุรินทร์	โรงพยาบาลชุมพลบุรี	7,120	6,240	87.64
7	1	ลำพูน	โรงพยาบาลแม่ทา	3,400	2,969	87.32
8	10	อุบลราชธานี	โรงพยาบาลทุ่งศรีอุดม	6,000	5,220	87.00
9	5	กาญจนบุรี	โรงพยาบาลห้วยกระเจา	3,500	2,989	85.40
10	1	พะเยา	โรงพยาบาลเชียงม่วน	2,600	2,205	84.81

ข้อมูล ณ วันที่ 25 มิถุนายน 2564

5

5

## 10 อันดับแรกของจังหวัด/หน่วยบริการที่มีการฉีดวัคซีนสูงสุด

### ระดับจังหวัด

ลำดับ	เขต	จังหวัด	การฉีด(คน)
1	13	กรุงเทพมหานคร	87,674
2	9	นครราชสีมา	77,095
3	9	สุรินทร์	57,843
4	7	ขอนแก่น	54,709
5	10	ศรีสะเกษ	51,867
6	1	เชียงใหม่	44,750
7	7	ร้อยเอ็ด	42,052
8	10	อุบลราชธานี	38,316
9	11	นครศรีธรรมราช	36,511
10	3	นครสวรรค์	34,441

### ระดับหน่วยบริการ

ลำดับ	เขต	จังหวัด	โรงพยาบาล	การฉีด(คน)
1	9	นครราชสีมา	โรงพยาบาลด่านขุนทด	12,011
2	1	น่าน	โรงพยาบาลน่าน	11,692
3	9	สุรินทร์	โรงพยาบาลศีขรภูมิ	10,765
4	9	สุรินทร์	โรงพยาบาลสุรินทร์	10,335
5	10	ศรีสะเกษ	โรงพยาบาลศรีสะเกษ	8,513
6	1	ลำพูน	โรงพยาบาลลำพูน	7,924
7	1	เชียงใหม่	โรงพยาบาลฝาง	7,640
8	7	มหาสารคาม	โรงพยาบาลเข็ญยืน	7,470
9	7	ร้อยเอ็ด	โรงพยาบาลร้อยเอ็ด	7,452
10	1	เชียงราย	โรงพยาบาลเชียงรายประชานุเคราะห์	7,356

ข้อมูล ณ วันที่ 25 มิถุนายน 2564

6

6

37 จังหวัดที่ได้รับวัคซีนลงพื้นที่ครบ 100% ของเป้าหมาย

ผลการฉีด > 40% มี 3 จังหวัด ได้แก่ ลำพูน สมุทรสงคราม สุรินทร์

เขต	รหัสจังหวัด	จังหวัด	เป้าหมาย (คน)	ผลการฉีด(คน)	%ฉีดเทียบเป้าหมาย	วัคซีนที่รับจริง (คน)	%วัคซีนที่รับแล้ว
1	00037	เชียงใหม่	138,790	44,750	32.24	138,790	100.00
1	00038	ลำพูน	39,570	18,094	45.73	39,570	100.00
1	00041	แพร่	46,100	17,830	38.68	46,100	100.00
1	00042	น่าน	71,800	27,080	37.72	71,800	100.00
1	00043	พะเยา	47,600	17,576	36.92	47,600	100.00
1	00044	เชียงใหม่	123,300	33,462	27.14	123,300	100.00
1	00045	แม่ฮ่องสอน	15,040	4,694	31.21	15,040	100.00
2	00049	ตาก	54,940	2,465	4.49	54,940	100.00
2	00050	สุโขทัย	63,900	15,749	24.65	63,900	100.00
2	00051	พิษณุโลก	86,690	6,872	7.93	86,690	100.00
2	00053	เพชรบูรณ์	96,020	5,116	5.33	96,020	100.00
2	00047	อุทัยธานี	33,700	10,942	32.47	33,700	100.00
4	00004	พระนครศรีอยุธยา	78,100	10,092	12.92	78,100	100.00
4	00016	นครนายก	27,010	1,748	6.47	27,010	100.00
5	00059	สมุทรสงคราม	19,600	8,926	45.54	19,600	100.00
6	00013	ตราด	22,200	5,203	23.44	22,200	100.00
6	00014	ฉะเชิงเทรา	69,200	14,377	20.78	69,200	100.00
6	00017	สระแก้ว	52,300	17,528	33.51	52,300	100.00
7	00033	กาฬสินธุ์	89,300	25,891	28.99	89,300	100.00
8	00026	หนองบัวลำภู	46,200	3,179	6.88	46,200	100.00
8	00028	อุดรธานี	143,100	10,138	7.08	143,100	100.00
8	00029	เลย	67,200	8,088	12.04	67,200	100.00
8	00030	หนองคาย	48,800	8,312	17.03	48,800	100.00
8	00034	สกลนคร	102,000	12,479	12.23	102,000	100.00
8	24634	พิจิตร	35,800	5,926	16.55	35,800	100.00
9	00018	นครราชสีมา	258,500	77,095	29.82	258,500	100.00
9	00020	สุรินทร์	129,900	57,843	44.53	129,900	100.00
9	00024	ชัยภูมิ	112,900	26,036	23.06	112,900	100.00
11	00063	กระบี่	39,400	541	1.37	39,400	100.00
11	00064	พังงา	25,600	5,640	22.03	25,600	100.00
11	00065	ภูเก็ต	35,400	2,658	7.51	35,400	100.00
11	00067	ระนอง	16,700	64	0.38	16,700	100.00
11	00068	ชุมพร	48,700	14,424	29.62	48,700	100.00
12	00070	สตูล	27,000	2,583	9.57	27,000	100.00
12	00071	ตรัง	57,400	12,029	20.96	57,400	100.00
12	00073	ปัตตานี	64,600	5,132	7.94	64,600	100.00
12	00074	ยะลา	49,000	5,311	10.84	49,000	100.00

ข้อมูล ณ วันที่ 25 มิถุนายน 2564

7

ไม่มีรายงานผลการฉีดวัคซีน Flu ของประชาชน (174 หน่วยบริการ)



จ.สมุทรสาคร รายงานการฉีดวัคซีน = 0

เขต	โรงพยาบาล	จังหวัด	เป้าหมาย
1	โรงพยาบาลสมเด็จพระยุพราชปัว	ปาน	6,500
1	โรงพยาบาลเฉลิมพระเกียรติ	ปาน	850
1	โรงพยาบาลแม่พริก	ลำปาง	2,400
1	โรงพยาบาลวังเหนือ	ลำปาง	5,800
1	โรงพยาบาลค่ายสุรศักดิ์มนตรี	ลำปาง	1,150
1	โรงพยาบาลเสริมงาม	ลำปาง	4,500
1	โรงพยาบาลเกาะคา	ลำปาง	8,100
1	โรงพยาบาลงาว	ลำปาง	6,700
1	โรงพยาบาลแจ้ห่ม	ลำปาง	5,200
1	โรงพยาบาลห้างฉัตร	ลำปาง	6,350
1	โรงพยาบาลทุ่งหัวช้าง	ลำพูน	2,160
1	โรงพยาบาลเทิง	เชียงราย	9,900
1	โรงพยาบาลวัดจันทร์ เฉลิมพระเกียรติ	เชียงใหม่	820
1	โรงพยาบาลเชียงดาว	เชียงใหม่	3,910
1	โรงพยาบาลไชยปราการ	เชียงใหม่	5,100
1	โรงพยาบาลขุนยวม	แม่ฮ่องสอน	1,840
1	โรงพยาบาลสมเเม	แม่ฮ่องสอน	1,240

เขต	โรงพยาบาล	จังหวัด	เป้าหมาย	เขต	โรงพยาบาล	จังหวัด	เป้าหมาย
2	โรงพยาบาลวังเจ้า	ตาก	3,300	4	โรงพยาบาลเสนา	พระนครศรีอยุธยา	9,030
2	โรงพยาบาลค่ายชัชปปราการ	ตาก	390	4	โรงพยาบาลมหาราช	พระนครศรีอยุธยา	2,290
2	โรงพยาบาลบ้านตาก	ตาก	7,280	4	โรงพยาบาลพัฒนาภิรมย์	ลพบุรี	5,910
2	โรงพยาบาลท่าสองยาง	ตาก	4,810	4	โรงพยาบาลชัยบาดาล	ลพบุรี	8,270
2	โรงพยาบาลสมเด็จพระเจ้าตากสินมหาราช	ตาก	8,770	4	โรงพยาบาลบ้านหมี่	ลพบุรี	7,580
2	โรงพยาบาลเนินมะปราง	พิษณุโลก	5,190	4	โรงพยาบาลบ้านหมอ	สระบุรี	5,640
2	โรงพยาบาลบางกรุ่ม	พิษณุโลก	5,760	4	โรงพยาบาลหนองโดน	สระบุรี	1,500
2	โรงพยาบาลค่ายพิชัยดาบหัก	อุตรดิตถ์	300	4	โรงพยาบาลหนองแซง	สระบุรี	1,500
2	โรงพยาบาลพิชัย	อุตรดิตถ์	8,450	4	โรงพยาบาลค้ออติคร จังหวัดทหาร	สระบุรี	170
2	โรงพยาบาลอุตรดิตถ์	อุตรดิตถ์	15,390	4	โรงพยาบาลค่ายบางระจัน	สิงห์บุรี	1,950
2	โรงพยาบาลวังโม่ง	เพชรบูรณ์	4,130	4	โรงพยาบาลไชโย	อ่างทอง	4,780
2	โรงพยาบาลชนแดน	เพชรบูรณ์	6,930	4	โรงพยาบาลวิเศษชัยชาญ	อ่างทอง	4,620
2	โรงพยาบาลสมเด็จพระยุพราชหล่มสัก	เพชรบูรณ์	6,490	4	โรงพยาบาลโพธิ์ทอง	อ่างทอง	5,340
2	โรงพยาบาลเขาค้อ	เพชรบูรณ์	3,330	4	โรงพยาบาลป่าโมก	อ่างทอง	3,000
3	โรงพยาบาลชัยนาทเรนทร	ชัยนาท	6,400	4	โรงพยาบาลอ่างทอง	อ่างทอง	7,510
4	โรงพยาบาลปากพลี	นครนายก	2,700	4	โรงพยาบาลแสลงทอง	อ่างทอง	2,940
4	ศูนย์การแพทย์สมเด็จพระพรตมหาราช	นครนายก	2,480	5	โรงพยาบาลไทรโยค	กาญจนบุรี	3,000
4	โรงพยาบาลคลองครึกษ์	นครนายก	4,980	5	โรงพยาบาลท่ากระดาน	กาญจนบุรี	2,000
4	โรงพยาบาลไทรน้อย	นนทบุรี	7,000	5	โรงพยาบาลทับสะแก	ประจวบคีรีขันธ์	6,300
4	คลินิกเวชกรรม มหาวิทยาลัยรังสิต	ปทุมธานี	150	5	โรงพยาบาลสามร้อยยอด	ประจวบคีรีขันธ์	5,600
4	โรงพยาบาลลาดหลุมแก้ว	ปทุมธานี	4,430	5	โรงพยาบาลกุยบุรี	ประจวบคีรีขันธ์	4,300
4	ศูนย์การแพทย์คัคคะ(คณะแพทยศา	ปทุมธานี	2,580	5	โรงพยาบาลบางสะพานน้อย	ประจวบคีรีขันธ์	5,000
4	โรงพยาบาลธรรมศาสตร์เฉลิมพระเกียรติ	ปทุมธานี	3,000	5	โรงพยาบาลสมุทรสาคร	สมุทรสาคร	26,100
4	โรงพยาบาลหนองเสือ	ปทุมธานี	6,980	5	โรงพยาบาลบ้านแพ้ว	สมุทรสาคร	14,500
4	โรงพยาบาลศรีภูมิ	ปทุมธานี	9,900	5	โรงพยาบาลเจ้าพระยาอภัยภูธร	สมุทรสาคร	400
4	โรงพยาบาลผักไห่	พระนครศรีอยุธยา	4,070	5	โรงพยาบาลกระทุ่มแบน	สมุทรสาคร	18,600
				5	โรงพยาบาลบางปลาร้า	สุพรรณบุรี	6,200

ข้อมูล ณ วันที่ 25 มิถุนายน 2564

8

8

## ไม่มีรายงานผลการฉีดวัคซีน Flu ของประชาชน (174 หน่วยบริการ) (ต่อ)



เขตฯ	โรงพยาบาล	จังหวัด	เป้าหมาย	เขตฯ	โรงพยาบาล	จังหวัด	เป้าหมาย	เขตฯ	โรงพยาบาล	จังหวัด	เป้าหมาย
6	โรงพยาบาลบางละมุง	ชลบุรี	20,350	9	โรงพยาบาลเป็นสง่า	ชัยภูมิ	2,000	12	โรงพยาบาลรัชฎา	ฉะเชิงเทรา	2,110
6	โรงพยาบาลบ้านฉาง	ชลบุรี	9,880	9	โรงพยาบาลหนองบัวแดง	ชัยภูมิ	9,400	12	โรงพยาบาลห้วยยอด	ตรัง	8,000
6	โรงพยาบาลบ้านสร้าง	ปราจีนบุรี	3,820	9	โรงพยาบาลขมิ้นใหญ่	ชัยภูมิ	2,900	12	โรงพยาบาลเจาะไอร้อง	นราธิวาส	3,590
6	โรงพยาบาลประจันตคาม	ปราจีนบุรี	5,720	9	โรงพยาบาลคอนสวรรค์	ชัยภูมิ	7,600	12	โรงพยาบาลระแนง	นราธิวาส	3,100
6	โรงพยาบาลลาด	ปราจีนบุรี	5,660	9	คลีนิกชุมชนขอนแก่น	นครราชสีมา	500	12	โรงพยาบาลระเสาะ	นราธิวาส	5,470
6	โรงพยาบาลเขาชะเมาเฉลิมพระเกียรติ	ระยอง	3,360	9	โรงพยาบาลสำโรง	นครราชสีมา	4,200	12	โรงพยาบาลอภัยเฉลิมพระเกียรติ 80	นราธิวาส	4,360
6	โรงพยาบาลบ้านฉาง	ระยอง	7,840	9	โรงพยาบาลเฉลิมพระเกียรติสมเด็จพระนางเจ้าสิริกิติ์	นครราชสีมา	3,500	12	โรงพยาบาลศิริสาร	นราธิวาส	2,330
6	โรงพยาบาลพระสมุทระเจดีย์สวาท	สมุทรปราการ	8,130	9	โรงพยาบาลค่ายสมเด็จพระเจ้าบรมวงศ์เธอ	บุรีรัมย์	400	12	โรงพยาบาลนราธิวาสราชนครินทร์	นราธิวาส	2,980
6	โรงพยาบาลเขินหรือลพบุรี	สมุทรปราการ	2,220	9	โรงพยาบาลหนองหงส์	บุรีรัมย์	4,050	12	โรงพยาบาลสุรินทร์	นราธิวาส	1,900
6	โรงพยาบาลบางพลี	สมุทรปราการ	14,080	9	โรงพยาบาลเสิงสาง	บุรีรัมย์	8,000	12	โรงพยาบาลสุโขทัย	นราธิวาส	2,180
6	โรงพยาบาลอรัญประเทศ	สระแก้ว	7,470	9	โรงพยาบาลโพนพิสัย	บุรีรัมย์	7,200	12	โรงพยาบาลสกลนคร	นราธิวาส	4,190
7	โรงพยาบาลช้างสูง	ขอนแก่น	2,000	10	โรงพยาบาลโพนพิสัย	บุรีรัมย์	3,200	12	โรงพยาบาลสกลนคร	นราธิวาส	4,190
7	โรงพยาบาลช้างเผือก	ขอนแก่น	6,000	10	โรงพยาบาลพนา	บุรีรัมย์	3,010	12	โรงพยาบาลสกลนคร	นราธิวาส	1,920
7	โรงพยาบาลศรีนครินทร์	ขอนแก่น	19,600	10	โรงพยาบาลสมเด็จพระพุทธยอดฟ้าจุฬาโลกมหาราช	บุรีรัมย์	6,450	12	โรงพยาบาลหนองหาน	นราธิวาส	1,340
7	โรงพยาบาลนาเชือก	มหาสารคาม	4,200	10	โรงพยาบาลสมเด็จพระนางเจ้าสิริกิติ์	บุรีรัมย์	10,300	12	โรงพยาบาลหนองจิก	นราธิวาส	6,430
7	โรงพยาบาลกันทรวิชัย	มหาสารคาม	5,000	10	รพ. เหล่าเสือโก้ก	อุบลราชธานี	3,000	12	โรงพยาบาลไม้แก่น	ปัตตานี	1,790
7	โรงพยาบาลนาดี	มหาสารคาม	4,200	10	รพ. นาดาล	อุบลราชธานี	140	12	โรงพยาบาลมะขาม	ปัตตานี	1,500
7	โรงพยาบาลเมืองสรวง	ร้อยเอ็ด	3,000	10	โรงพยาบาลนาจะหลวย	อุบลราชธานี	3,240	12	โรงพยาบาลละงู	สตูล	5,300
8	โรงพยาบาลท่าคันโท	นครพนม	4,610	11	รพ. เกษรทิพย์	กระบี่	400	13	นางขอนแก่นวิทยายน	กรุงเทพมหานคร	300
8	โรงพยาบาลปลาปาก	นครพนม	4,080	11	โรงพยาบาลกระบี่	กระบี่	10,400	13	คลินิกเวชกรรมมีนบุรี	กรุงเทพมหานคร	300
8	โรงพยาบาลนาแก	นครพนม	6,290	11	โรงพยาบาลเหนือคลอง	กระบี่	4,800	13	สำนักงานหลักประกันสุขภาพแห่งชาติ	กรุงเทพมหานคร	71,012
8	โรงพยาบาลพนม	นครพนม	1,780	11	โรงพยาบาลลำทับ	กระบี่	2,100	13	รพ. เปาโลเมโมเรียล โชคชัย 4	กรุงเทพมหานคร	1,070
8	โรงพยาบาลไชยสิทธิ์	มุกดาหาร	3,800	11	โรงพยาบาลคลองหอยโข่ง	กระบี่	4,200	13	ศูนย์บริการสาธารณสุข 20 มจ.ธนา	กรุงเทพมหานคร	470
8	โรงพยาบาลปากคาด	มุกดาหาร	3,590	11	โรงพยาบาลปลายพระยา	กระบี่	5,800	13	สถาบันราชกุมารเวชศาสตร์	กรุงเทพมหานคร	200
8	โรงพยาบาลโคกศรีสุพรรณ	สกลนคร	3,050	11	โรงพยาบาลทุ่งตะโก	ชุมพร	2,500	13	ราชวิทยาลัยอิมมูโนวิทยา	กรุงเทพมหานคร	300
8	โรงพยาบาลสมเด็จพระพุทธยอดฟ้าจุฬาโลกมหาราช	สกลนคร	11,700	11	ศูนย์อนามัยที่ 11 จ. นครศรีธรรมราช	นครศรีธรรมราช	1,800	13	เคสคลินิก สาขา เดอะชิปปิ้ง	กรุงเทพมหานคร	300
8	โรงพยาบาลสมเด็จพระพุทธยอดฟ้าจุฬาโลกมหาราช	หนองคาย	9,090	11	รพ. เฉลิมพระเกียรติ	นครศรีธรรมราช	3,250	13	โรงพยาบาลผู้สูงอายุขนาดกลางกสิ	กรุงเทพมหานคร	300
8	โรงพยาบาลนารัง เฉลิมพระเกียรติ	หนองบัวลำภู	4,090	11	โรงพยาบาลกระเปาะ	ระนอง	3,320	13	มีดหมอชนคดีนิเวศกรรม สาขา	กรุงเทพมหานคร	1,070
8	โรงพยาบาลหนองบัวลำภู	หนองบัวลำภู	10,460	11	โรงพยาบาลสุราษฎร์ธานี	ระนอง	7,990	13	สถาบันสุขภาพเด็กแห่งหังตัมหาราช	กรุงเทพมหานคร	300
8	โรงพยาบาลกุมภวาปี	อุดรธานี	12,240	11	โรงพยาบาลกะเปอร์	ระนอง	1,980	13	มีดหมอชนคดีนิเวศกรรม	กรุงเทพมหานคร	1,240
8	โรงพยาบาลโนนสะอาด	อุดรธานี	4,650	11	โรงพยาบาลสุราษฎร์ธานี	ระนอง	1,520	13	มีดหมอชนคดีนิเวศกรรม	กรุงเทพมหานคร	1,000
8	โรงพยาบาลนาหว้า	เลย	1,540	11	โรงพยาบาลท่าเรือ	ระนอง	3,760	13	รพ. รมลการคดีนิเวศกรรม	กรุงเทพมหานคร	700
				11	โรงพยาบาลศรีธรรมนิคม	สระบุรี	3,470	13	ศูนย์สุขภาพและกิจการวิชาการสาขา	กรุงเทพมหานคร	200
				11	โรงพยาบาลพิน	สระบุรี	5,020	13	สำนักชดเชยสุขภาพ	กรุงเทพมหานคร	300
				11	โรงพยาบาลก่องมณี 7	สระบุรี	170	13	โรงพยาบาลอานันทมหิดล	กรุงเทพมหานคร	200
				11	โรงพยาบาลวิภาวดี	สระบุรี	1,240	13	โรงพยาบาลอานันทมหิดล	กรุงเทพมหานคร	300
				11	โรงพยาบาลท่าเรือ	สระบุรี	3,900	13	โรงพยาบาลอานันทมหิดล	กรุงเทพมหานคร	200

ข้อมูล ณ วันที่ 25 มิถุนายน 2564

9

9

## 2. มาตรการให้บริการวัคซีนป้องกันโรคไข้หวัดใหญ่ตามฤดูกาล ในสถานการณืโควิด 19

ปีงบประมาณ 2564



- 1) ให้หน่วยบริการจัดบริการฉีดวัคซีนทั้ง ๒ ชนิด ให้แก่กลุ่มเป้าหมายอย่างครอบคลุม โดยสามารถรับวัคซีนไข้หวัดใหญ่หรือวัคซีนโควิด 19 ชนิดใดก่อนก็ได้ โดยเว้นระยะห่างระหว่างวัคซีนไข้หวัดใหญ่และวัคซีนโควิด 19 อย่างน้อย 2 สัปดาห์ และสามารถให้วัคซีนไข้หวัดใหญ่ระหว่างวัคซีนโควิด เข็มที่ 1 และ 2 ได้
- 2) เพื่อการบริหารวัคซีนป้องกันไข้หวัดใหญ่ ปีงบประมาณ 2564 อย่างมีประสิทธิภาพสูงสุด ก่อนวัคซีนหมดอายุ ในเดือนธันวาคม 2564 จึงให้หน่วยบริการสามารถให้บริการวัคซีนกับประชาชน 7 กลุ่มเสี่ยงเป็นลำดับแรก และประชาชนคนไทยที่สมัครใจรับวัคซีน
- 3) คงกรอบระยะเวลาดำเนินงานให้วัคซีนป้องกันโรคไข้หวัดใหญ่ โดยขอให้ดำเนินการในช่วงธันวาคม 1 พฤษภาคม -31 สิงหาคม 2564 เช่นเดิม เพื่อประโยชน์ของการป้องกันการเกิดโรคที่รุนแรงและเสียชีวิตจากภาวะแทรกซ้อนในประชาชนกลุ่มเสี่ยง และลดความสับสนในการตรวจวินิจฉัยและการรักษาระหว่าง 2 โรคของบุคลากรทางการแพทย์และสาธารณสุขในการปฏิบัติงานในช่วงระบาดของโควิด 19 และสามารถให้บริการต่อไปได้ถึง 30 พฤศจิกายน 2564 ก่อนวัคซีนหมดอายุในเดือน ธันวาคม 2564

จากการประชุมหรือการบริหารจัดการวัคซีนป้องกันโรคไข้หวัดใหญ่และวัคซีนโควิด 19 ร่วมกับ กรมควบคุมโรค และสปสช.เขต เมื่อวันที่ ๑๘ มิ.ย.๒๕

10

10

## 2. มาตรการให้บริการวัคซีนป้องกันโรคไข้หวัดใหญ่ตามฤดูกาล ในสถานการณ์โควิด 19 ปีงบประมาณ 2564 (ต่อ)



- 4) ให้หน่วยบริการทุกระดับ ที่มีความพร้อมให้วัคซีนแสดงความจำนงเข้าร่วมให้บริการวัคซีนแก่กลุ่มเป้าหมายและประชาชนได้ ผ่าน สปสช.เขต และสปสช.เขตแจ้ง สปสช.ส่วนกลาง เพื่อเปิดระบบการยืนยันตัวตน KTB และสนับสนุนวัคซีน
- 5) หน่วยบริการสามารถบันทึกข้อมูลบริการย้อนหลังได้ ในกรณีที่มีเหตุผลความจำเป็น ทั้งนี้ ขอความร่วมมือให้เร่งบันทึกข้อมูลให้เป็นปัจจุบัน
- 6) ใช้กลไกการกำกับติดตามการให้วัคซีนป้องกันโรคไข้หวัดใหญ่ ผ่าน อปสช./อคม.

จากการประชุมหารือการบริหารจัดการวัคซีนป้องกันโรคไข้หวัดใหญ่และวัคซีนโควิด 19 ร่วมกับ กรมควบคุมโรค และสปสช.เขต เมื่อวันที่ ๑๘ มิ.ย.๖๔

11

11

## คำแนะนำการให้บริการวัคซีนไข้หวัดใหญ่ในสถานการณ์โควิด 19

- สามารถรับวัคซีนไข้หวัดใหญ่ หรือ วัคซีนโควิด 19 ชนิดใดก่อนก็ได้
- เว้นระยะห่างระหว่างวัคซีนไข้หวัดใหญ่และวัคซีนโควิด 19 อย่างน้อย 2 สัปดาห์
- สามารถให้วัคซีนไข้หวัดใหญ่ระหว่างวัคซีนโควิดเข็มที่ 1 และ 2 ได้



12

